

**Методические рекомендации
к проведению муниципального/межлицейского этапа
Республиканской олимпиады школьников образовательных организаций
Донецкой Народной Республики по истории
в 2022-2023 учебном году**

1. Общие положения

1.1. Настоящие рекомендации по организации и проведению муниципального/межлицейского этапа Республиканской олимпиады школьников образовательных организаций Донецкой Народной Республики в 2022/2023 учебном году (далее – Республиканская олимпиада) по истории составлены в соответствии с Порядком проведения Республиканской олимпиады школьников на территории Донецкой Народной Республики (далее – Порядок), утвержденным приказом Министерства образования и науки Донецкой Народной Республики от 16.05.2022 № 335.

1.2. Организатором муниципального/межлицейского этапа Республиканской олимпиады являются:

для муниципального этапа – органы местного самоуправления муниципальных образований в сфере образования;

для межлицейского этапа – Министерство образования и науки Донецкой Народной Республики и уполномоченная Министерством организация – Государственное бюджетное нетиповое общеобразовательное учреждение «Республиканский лицей-интернат «Эрудит» – центр для одаренных детей».

2. Проведение муниципального/межлицейского этапа Республиканской олимпиады по истории

2.1. Муниципальный/межлицейский этап Республиканской олимпиады в 2022/2023 учебном году проводится по заданиям, основанным на содержании образовательных программ основного и среднего общего образования углубленного уровня и соответствующей направленности (профиля) общеобразовательных предметов, разработанным РМПК;

2.2. В муниципальном/межлицейском этапе Республиканской олимпиады принимают индивидуальное участие на добровольной основе учащиеся 6-11-х классов.

2.3. К участию в муниципальном/межлицейском этапе Республиканской олимпиады допускаются:

- участники школьного/лицейского этапа Республиканской олимпиады текущего учебного года, набравшие необходимое для участия в муниципальном/межлицейском этапе Республиканской олимпиады количество баллов, установленное организатором муниципального/межлицейского этапа олимпиады по общеобразовательному предмету и классу;

- победители и призеры муниципального/межлицейского этапа Республиканской олимпиады предыдущего учебного года, продолжающие освоение образовательных программ основного общего и среднего общего образования в общеобразовательных организациях Донецкой Народной Республики, имеющие по результатам муниципального/межлицейского этапа Республиканской олимпиады предыдущего учебного года количество баллов, установленное организатором

муниципального/межлицейского этапа Республиканского этапа для участия в муниципальном/межлицейском этапе в год проведения олимпиады.

2.4. Форма проведения олимпиады:

-межлицейского этапа – дистанционная с использованием информационно-коммуникационных технологий (с предварительной онлайн-регистрацией на сайте Центра Олимпиадного движения по ссылке: <http://olimp.don.tilda.ws/registration>);

-муниципального этапа – очная или дистанционная. Решение о проведении муниципального этапа олимпиады в дистанционном формате с использованием информационно-коммуникационных технологий принимается организатором муниципального этапа олимпиады.

2.5. Места проведения муниципального/межлицейского этапа Республиканской олимпиады определяются организатором в соответствии с выбранной организационно-технологической моделью.

2.6. Организатор муниципального/межлицейского этапа Республиканской олимпиады должен ознакомить членов оргкомитета, предметного жюри, апелляционной комиссии с их правами и полномочиями, а также с Порядком, требованиями, организационно-технологической моделью и календарным графиком проведения муниципального/межлицейского этапа Республиканской олимпиады.

2.7. Оргкомитет муниципального/межлицейского этапа Республиканской олимпиады направляет организатору информацию об общем количестве участников по каждому учебному предмету, организует подготовку кабинетов, дежурство учителей во время проведения предметных олимпиад.

2.8. В целях обеспечения доступности участия и равных условий для каждого участника муниципального/межлицейского этапа Республиканской олимпиады рекомендуется в каждой общеобразовательной организации разместить информационный стенд, а также на официальном сайте образовательных организаций и организаторана которых будет следующая информация для обучающихся и родителей:

- основные положения Порядка проведения Республиканской олимпиады школьников образовательных организаций Донецкой Народной Республики;

- приказ организатора муниципального/межлицейского этапа «Об организации и проведении муниципального/межлицейского этапа Республиканской олимпиады школьников образовательных организаций Донецкой Народной Республики в 2022-2023 учебном году»;

- приказ по общеобразовательному учреждению об организации и проведении муниципального/межлицейского этапа Республиканской олимпиады;

- приказ об участии команды участников в муниципальном/межлицейском этапе Республиканской олимпиады;

- календарный график и место проведения муниципального/межлицейского этапа Республиканской олимпиады;

- место и время разбора заданий и показа работ;

- порядок подачи апелляции;

- адрес сайта, на котором участники олимпиады смогут увидеть предварительные и итоговые результаты.

2.9. Председатель оргкомитета муниципального/межлицейского этапа Республиканской олимпиады назначает приказом ответственного члена оргкомитета за

проведение каждого предметного тура Республиканской олимпиады, который несет полную ответственность за:

- получение материалов по организации и проведению муниципального/межлицейского этапа Республиканской олимпиады;
- получение заданий муниципального/межлицейского этапа Республиканской олимпиады;
- тиражирование олимпиадных заданий;
- кодирование (обезличивание) олимпиадных работ;
- предоставление отчета о проведении муниципального/межлицейского этапа Республиканской олимпиады организаторам заключительного этапа Республиканской олимпиады в электронной форме и на бумажном носителе, заверенном руководителем общеобразовательной организации;
- передачу организаторам заключительного этапа Республиканской олимпиады протоколов муниципального/межлицейского этапа Республиканской олимпиады;
- сопровождение общественных наблюдателей во время проведения муниципального/межлицейского этапа Республиканской олимпиады;
- информирование всех участников о ходе проведения и итогах муниципального/межлицейского этапа Республиканской олимпиады.

2.10. В случае выбора организатором дистанционной формы проведения муниципального/межлицейского этапа Республиканской олимпиады следует предусмотреть использование информационно-коммуникационных технологий в части выполнения олимпиадных заданий, организации показа олимпиадных работ, проведения апелляции.

2.11. В случае выбора организатором очной формы проведения муниципального/межлицейского этапа Республиканской олимпиады:

2.11.1. Начало всех предметных олимпиад муниципального/межлицейского этапа в **09.00 ч.** Время, отведенное на выполнение заданий для каждого общеобразовательного предмета и класса, указывается непосредственно в тексте заданий, а также в методических рекомендациях по каждому предмету.

2.11.2. Не позднее, чем за 15 минут до начала проведения предметной олимпиады представитель оргкомитета общеобразовательной организации, которая определена местом проведения предметного тура муниципального/межлицейского этапа Республиканской олимпиады распечатывает бланки с текстами олимпиадных заданий по количеству участников.

2.11.3. Все участники муниципального/межлицейского этапа Республиканской олимпиады во время проведения предметных олимпиад должны сидеть по 1 человеку за учебным столом.

2.11.4. Все участники муниципального/межлицейского этапа Республиканской олимпиады обеспечиваются:

- бланком заданий;
- бланком титульного листа и бланк ответов;
- критериями и методикой оценивания выполненных олимпиадных заданий.

2.11.5. При составлении заданий, бланков ответов, критериев и методики оценивания выполненных олимпиадных заданий необходимо соблюдать единый стиль оформления. Рекомендуемые технические параметры оформления материалов:

- размер межстрочного интервала – 1,5;

- размер шрифта – кегль не менее 12;
- тип шрифта – Times New Roman;
- выравнивание – по ширине;
- нумерация страниц: страницы должны быть пронумерованы арабскими цифрами в центре нижней части листа без точки с соблюдением сквозной нумерации ко всему документу;

- рисунки и изображения должны быть хорошего разрешения (качества) и в цвете, если данное условие является принципиальным и необходимым для выполнения заданий;

- таблицы и схемы должны быть четко обозначены, сгруппированы и рационально размещены относительно параметров страницы.

- Бланки ответов не должны содержать сведений, которые могут раскрыть содержание заданий.

2.11.6. При разработке бланков ответов рекомендуется учитывать следующее:

- первый лист бланка ответов – титульный (приложение 4). На титульном листе должна содержаться следующая информация: указание этапа Республиканской олимпиады (муниципальный); текущий учебный год; поле, отведенное под код/шифр участника; строки для заполнения данных участником (Ф.И.О., класс, полное наименование образовательной организации);

- второй и последующие листы содержат поле, отведенное под код/шифр участника; указание номера задания; поле для выполнения задания участником (разлинованный лист, таблица, схема, рисунок, и т.д.); максимальный балл, который может получить участник за его выполнение.

2.11.7. К олимпиадным заданиям предъявляются следующие общие требования:

- соответствие уровня сложности заданий заявленной возрастной группе;
- недопущение двусмысленности в том, в какой форме должен быть представлен ответ;

- тематическое разнообразие заданий;
- корректность формулировок заданий;
- указание максимального балла за каждое задание и за тур в целом;
- соответствие заданий критериям и методике оценивания;
- наличие заданий, выявляющих склонность к научной деятельности и высокий уровень интеллектуального развития участников;

- наличие заданий, выявляющих общеучебные навыки учащихся;
- недопустимо наличие заданий, противоречащих правовым, этическим, эстетическим, религиозным нормам, демонстрирующих аморальные, противоправные модели поведения и т.п.;

- недопустимо наличие заданий, представленных в неизменном виде, дублирующих задания прошлых лет, в том числе для другого уровня образования;

- стремление к тому, чтобы поиск правильного ответа требовал от школьника умения самостоятельно размышлять и делать выводы;

- возможность проверки умения участника (особенно в старших возрастных параллелях) работать с различными источниками информации (иллюстрации, карты, схемы, диаграммы, таблицы, тексты исторических источников);

- выявление общего культурного уровня учащихся;

- при составлении заданий для старшеклассников распределять задания между

всеми периодами, включая XX век;

- желательность присутствия вопросов по всеобщей истории (особенно в контексте истории России, ее внешней политики и международных связей), при этом доля баллов, получаемых за вопросы, связанные со всеобщей историей, для параллелей 8-11 классов не должна превышать 30%;

- обращение особого внимания на такие темы, как развитие русской культуры в XIX в. и Великая Отечественная война;

- сбалансированность проблематики вопросов (они должны примерно в равной степени касаться социально-экономической истории, политической истории, истории культуры, истории внешней политики России);

- обязательность включения в комплект заданий, связанных с региональной компонентой в историческом образовании, которые в сумме давали бы не менее 10% от общего количества баллов.

2.11.8. Дежурный учитель в день проведения предметной олимпиады действует согласно инструкции (приложение 1).

2.11.9. Участники муниципального/межлицейского этапа Республиканской олимпиады во время его проведения:

- имеют право пользоваться только бумагой и ручкой;

- не имеют право пользоваться личными записями, заранее подготовленной информацией (в письменном или электронном виде), записными книжками, справочной литературой, мобильными средствами связи и т.п.

2.11.10. До начала выполнения олимпиадных заданий муниципального/межлицейского этапа Республиканской олимпиады по каждому общеобразовательному предмету представители организатора олимпиады, ответственные за проведение Республиканской олимпиады по общеобразовательному предмету, проводят инструктаж участников олимпиады – информируют о продолжительности олимпиады, порядке подачи апелляций о несогласии с выставленными баллами, о случаях удаления с олимпиады, а также о времени и месте ознакомления с результатами олимпиады. По окончании проведения инструктажа ответственный уполномоченный за проведение олимпиады по предмету заполняет ведомость проведения инструктажа (приложение 2).

2.11.11. До начала работы участники Республиканской олимпиады под руководством организаторов в аудитории заполняют титульный лист. Титульный лист заполняется от руки разборчивым почерком буквами русского алфавита. Время инструктажа и заполнения титульного листа не включается во время выполнения олимпиадных заданий.

После заполнения титульных листов участники одновременно приступают к выполнению заданий.

Задания могут выполняться участниками только на бланках (листах) ответов, выданных организаторами.

За 30 минут и за 5 минут до времени окончания выполнения заданий организаторам необходимо сообщить участникам о времени, оставшемся до завершения выполнения заданий.

После окончания времени выполнения олимпиадных заданий все листы бумаги, используемые участниками в качестве черновиков, должны быть помечены словом

«черновик». Черновики сдаются организаторам, членами жюри не проверяются, а также не подлежат кодированию.

Бланки (листы) ответов, черновики сдаются организаторам, которые после окончания выполнения работ всеми участниками передают их работы членам оргкомитета.

2.11.12. Во время проведения Республиканской олимпиады участники должны соблюдать правила поведения, утвержденные Порядком проведения Республиканской олимпиады, а также требованиями к организации и проведению муниципального/межлицейского этапа Республиканской олимпиады.

2.11.13. В случае нарушения участником олимпиады Порядка и (или) утвержденных требований к организации и проведению муниципального/межлицейского этапа Республиканской олимпиады школьников по каждому общеобразовательному предмету, организатор олимпиады в аудитории вправе удалить данного участника олимпиады, составив акт об удалении участника олимпиады (приложение 3).

2.11.14. Участники олимпиады, которые были удалены, лишаются права дальнейшего участия в олимпиаде по данному общеобразовательному предмету в текущем году.

2.12. Обучающимся, желающим выполнить задания двух и более параллелей, предоставляется такая возможность, однако время олимпиады для этого не продлевается.

2.13. Обучающимся, выразившим желание участвовать в двух предметных олимпиадах, проводимых в один и тот же день, такая возможность может быть предоставлена, однако время для выполнения олимпиадных заданий им также не продлевается.

2.14. Муниципальный/межлицейский этап Республиканской олимпиады по всем предметам проводится в форме письменной работы в один соревновательный тур.

2.15. В местах проведения олимпиады вправе присутствовать представители организатора олимпиады, оргкомитета и жюри олимпиады, общественные наблюдатели, должностные лица Министерства, Ресобрнадзора, органов местного самоуправления муниципальных образований в сфере образования, медицинские работники, технические специалисты, представители средств массовой информации, а также сопровождающие участников лица.

2.16. Жюри муниципального/межлицейского этапа Республиканской олимпиады:

2.16.1. Принимает для оценивания закодированные (обезличенные) олимпиадные работы участников олимпиады;

2.16.2. Оценивает выполненные олимпиадные задания в соответствии с утвержденными критериями оценивания выполненных олимпиадных заданий. (письменные олимпиадные работы проверяются не менее чем двумя членами жюри);

2.16.3. Проводит анализ олимпиадных заданий и их решений;

2.16.4. Осуществляет по запросу участника олимпиады показ выполненных им олимпиадных заданий и представляет результаты олимпиады ее участникам;

2.16.5. Определяет победителей и призеров муниципального/межлицейского этапа Республиканской олимпиады на основании рейтинга по каждому общеобразовательному предмету в соответствии с квотой, установленной Порядком проведения Республиканской олимпиады.

2.16.6. Предоставляет организаторам муниципального/межлицейского этапа Республиканской олимпиады результаты по каждому образовательному предмету и по каждому классу (в каждой возрастной группе) (протоколы) и аналитический отчет о результатах выполнения олимпиадных заданий по каждому общеобразовательному предмету;

2.16.7 В срок до 7 рабочих дней со дня последней даты проведения соревновательных туров утверждает итоговые результаты муниципального/межлицейского этапа олимпиады по каждому общеобразовательному предмету на основании протоколов жюри и публикует их на своем официальном сайте в сети Интернет с указанием сведений об участниках по соответствующему общеобразовательному предмету; формирует команду для участия в заключительном этапе.

2.18. При проведении муниципального/межлицейского этапа Республиканской олимпиады с использованием информационно-коммуникационных технологий организатор муниципального/межлицейского этапа олимпиады может самостоятельно выбрать сервисы, платформы и веб-ресурсы для проведения олимпиады онлайн, в виде рассылки заданий и получения в электронном виде ответов (решений) или в формате теста.

3. Критерии и методика оценивания выполненных олимпиадных заданий

3.1. При разработке критериев и методики выполненных олимпиадных заданий рекомендуется руководствоваться следующими принципами:

- полнота (достаточная детализация) описания критериев и методики оценивания выполненных олимпиадных заданий и начисления баллов;
- понятность, полноценность и однозначность приведенных критериев оценивания;
- учёт того объема материала, который на данный момент пройден участниками в школе;
- нежелательность ситуации, при которой из-за чрезмерной сложности заданий лишь немногие участники преодолевают 50%-ный барьер.

3.2. Рекомендуется (особенно в старших классах) приводить итоговую оценку за выполнение заданий к 100-балльной системе. При этом различные задания должны приносить участнику разное количество баллов в зависимости от их сложности и от возрастной параллели, в которой они представлены. Оценка выполнения участником любого задания не может быть отрицательной, минимальная оценка, выставляемая за выполнение отдельно взятого задания – 0 баллов.

3.3. При оценивании «тестовых» заданий важно максимально исключить «человеческий фактор», любое проявление субъективности проверяющего или различий в толковании содержания правильного ответа. Помимо очевидных удобств в проверке и подведении итогов, это требование позволяет обеспечить внимание участника к точности фактологического знания, что особенно важно на ранних этапах Республиканской олимпиады. Технически проще всего добиться соблюдения этого условия ясным распределением промежуточных баллов внутри общего балла за каждое задание. Например, при необходимости заполнить 8 пропусков в тексте общий балл за задание составляет 8, задание, требующее указать автора, 2) название и 3) время создания картины, оценивается в 3 балла и т.п. Как правило, попытки ввести слишком дробную внутреннюю градацию (например, 0,5 балла за элемент ответа и т.п.) приводят к усложнению проверки и увеличивают вероятность ошибки проверяющими. Также

нежелательным является расширение диапазона оценивания элемента ответа без четкого измеряемого критерия, когда, например, «более полный ответ» предлагается оценить в 2 -3 балла, а «менее полный» – в 1 балл. Эти проблемы могут и должны решаться на уровне составления заданий и ключей к ним.

Такие задания, как анализ документа, историческое эссе или развернутый ответ, требуют от участника высказать более-менее развернутые суждения и с неизбежностью подразумевают увеличение роли личной оценки проверяющим качества этих суждений. Предвидеть все возможные варианты такого развернутого высказывания при составлении ключей бывает крайне сложно. Поэтому члены жюри должны быть готовы опереться на собственное знание предмета и особенности усвоения школьниками тех или иных элементов программы при определении степени полноты, точности, убедительности суждений участника по поводу источника или предложенного высказывания. При этом очень важно найти в ответе участника все то, что заслуживает хотя бы минимального балла, не злоупотребляя буквальным пониманием ключей и выставлением «нулей» только на том основании, что в ключах именно такой формулировки нет и т.п. Такой поощряющий подход к оцениванию очень выгодно смотрится на разборе заданий и показе работ, снижает количество возможных апелляций и побуждает школьников к более активному участию в олимпиадном движении. Он правилен и, по сути, потому что смысл более крупных творческих заданий в олимпиадных комплектах не в том, чтобы учить школьников максимально точно угадывать возможные формулировки ключа, а в том, чтобы пробуждать в них стремление к самостоятельной интерпретации текста документа или смысла предложенного для анализа высказывания.

3.4. При оценке эссе рекомендуется исходить из следующих критериев:

- Обоснование выбора темы, проявление личной заинтересованности в ее раскрытии, творческий характер ее восприятия и осмысления. Рекомендуемая оценка от 0 до 5 баллов.
- Качество структуры ответа. Наличие плана ответа, объяснение задач, которые ставит перед собой в своей работе участник. Четкость и доказательность основных положений работы. Наличие выводов, связанных по смыслу с поставленными задачами, вытекающих из основной части работы. Рекомендуемая оценка от 0 до 7-8 баллов.
- Грамотность использования исторических фактов и терминов. Рекомендуемая оценка от 0 до 7-8 баллов.
- Знание различных точек зрения по избранному вопросу. Предполагается привлечение участником суждений как историков, так и современников рассматриваемого явления или периода. Рекомендуемая оценка от 0 до 5 баллов.

Общая рекомендуемая оценка задания – от 0 до 25 баллов.

3.5. При оценке развернутого ответа рекомендуется исходить из следующих критериев:

- Качество структуры ответа. Наличие плана ответа, объяснение задач, которые ставит перед собой в своей работе участник. Четкость и доказательность основных положений работы. Наличие выводов, связанных по смыслу с поставленными задачами, вытекающих из основной части работы. Рекомендуемая оценка от 0 до 10 баллов.

- Грамотность использования исторических фактов и терминов. Рекомендуемая оценка от 0 до 10 баллов.
- Знание различных точек зрения по избранному вопросу. Предполагается привлечение участником суждений как историков, так и современников рассматриваемого явления или периода. Рекомендуемая оценка от 0 до 5 баллов.

Общая рекомендуемая оценка задания – от 0 до 25 баллов.

3.6. Составители заданий должны в ключах конкретизировать эти общие критерии применительно к конкретным темам и дать строгую разбалловку.

3.7. Пример заданий по олимпиаде по истории (Приложение 5)

4. Порядок подачи и рассмотрения апелляций проходит в Соответствии с Порядком.

5. Определение победителей и призеров муниципального/межлицейского этапа Республиканской олимпиады

5.1. Победители и призеры муниципального/межлицейского этапа Республиканской олимпиады определяются на основании рейтинга участников по каждому общеобразовательному предмету с учетом результатов рассмотрения апелляций и в соответствии с квотой, установленной организатором муниципального/межлицейского этапа олимпиады. Победителями и призерами муниципального/межлицейского этапа Республиканской олимпиады признаются участники олимпиады, набравшие более 50% от максимально возможного, по каждому учебному предмету в каждой возрастной группе, в каждом пункте проведения муниципального/межлицейского этапа Республиканской олимпиады.

5.2. Список победителей и призеров муниципального/межлицейского этапа Республиканской олимпиады утверждается организатором муниципального/межлицейского этапа олимпиады.

5.3. Победители и призеры муниципального/межлицейского этапа Республиканской олимпиады отмечаются приказом организатора муниципального/межлицейского этапа олимпиады.

5.4. Результаты муниципального/межлицейского этапа Республиканской олимпиады оформляются только в рейтинговой таблице. Итоги муниципального/межлицейского этапа Республиканской олимпиады, внесенные в другие формы протоколов, не принимаются и не учитываются.

5.5. Список победителей, призеров, участников муниципального/межлицейского этапа Республиканской олимпиады по каждому общеобразовательному предмету согласно рейтингу баллов (с указанием набранных баллов), протоколы жюри муниципального/межлицейского этапа Республиканской олимпиады по каждому общеобразовательному предмету, утвержденные муниципальным/межлицейским оргкомитетом, сканированные работы победителей и призеров размещаются на сайтах общеобразовательных организаций.

Приложение 1
к организационно-
технологической модели

**Инструкция для дежурных учителей во время проведения
муниципального/межлицейского этапа Республиканской олимпиады**

К дежурству в помещениях, где выполняются задания, привлекаются учителя, не являющиеся предметниками по данной учебной дисциплине.

НЕОБХОДИМО:

1. До начала олимпиады проверить в кабинете столы и парты (на наличие посторонних записей, книг и т.п.), технику (на исправность работы).
2. Посадить участников олимпиады по одному человеку за парту либо за один ПК. На олимпиаде допускается иметь линейку, ручку, карандаш (можно калькулятор, но не электронную записную книжку).
3. Отключить сотовые телефоны.
4. Все участники олимпиады должны убрать свои учебники, сумки, телефоны на отдельно стоящий стол.
5. Не допускать обсуждений, шпаргалок – нарушителей удалить с олимпиады **(объявить об этом участникам олимпиады заранее)**.
6. Во время проведения олимпиады в кабинетах не должно быть посторонних людей.
7. Во время дежурства не отлучаться из кабинета. Для решения экстренных вопросов пригласить представителя школьного/лицейского оргкомитета через дежурного в фойе.
8. После завершения олимпиады все работы сдаются лично представителю школьного/лицейского оргкомитета.
9. Дежурный несет личную ответственность за происходящее в кабинете во время олимпиады.

Организация фото и видеосъемки разрешена только представителям оргкомитета

Приложение 2
к организационно-технологической
модели

**Ведомость проведения инструктажа участников
муниципального/межлицейского этапа Республиканской олимпиады в 2022-2023
учебном году**

Дата проведения олимпиады _____

Предмет _____

Пункт проведения _____

Аудитория _____

№	Ф.И.О. участника олимпиады	Класс	Подпись участника
---	-------------------------------	-------	-------------------

Приложение 3
к организационно-технологической
модели

АКТ

**об удалении участника муниципального/межлицейского этапа
Республиканской олимпиады**

Пункт проведения муниципального/межлицейского этапа Республиканской олимпиады

Дата проведения _____

Предмет _____

Класс обучения _____

Причина удаления участника школьного/лицейского этапа Республиканской олимпиады

Организатор в аудитории проведения _____ / _____ /

Руководитель пункта проведения
муниципального/межлицейского этапа
Республиканской олимпиады

_____ / _____ /

Образец бланка ответов

Республиканская олимпиада школьников образовательных организаций Донецкой Народной Республики		_____ этап																																																					
Заполняется ПЕЧАТНЫМИ БУКВАМИ чернилами черного или синего цвета по образцам:																																																							
А	Б	В	Г	Д	Е	Ж	З	И	К	Л	М	Н	О	П	Р	С	Т	У	Ф	Х	Ц	Ч	Ш	Щ	Ъ	Ы	Ь	Э	Ю	Я	@	8	9	,																					
А	В	С	D	E	F	G	H	I	J	K	L	M	N	O	P	Q	R	S	T	U	V	W	X	Y	Z	1	2	3	4	5	6	7	0	.																					
ПРЕДМЕТ																														КЛАСС																									
ДАТА																																																							
ШИФР УЧАСТНИКА																																																							
ФАМИЛИЯ																																																							
ИМЯ																																																							
ОТЧЕСТВО																																																							
Документ, удостоверяющий личность																Гражданство																																							
<input type="checkbox"/> свидетельство о рождении																<input type="checkbox"/> паспорт																<input type="checkbox"/> Российская Федерация																							
серия																										номер																				<input type="checkbox"/> ДНР									
Дата рождения																										<input type="checkbox"/> Иное																													
Домашний телефон участника																+ 7																																							
Мобильный телефон участника																+ 7																																							
Электронный адрес участника																																																							
Полное наименование образовательной организации																																																							
Сведения о педагогах-наставниках																																																							
1. Фамилия																																																							
Имя																																																							
Отчество																																																							
Сокращенное наименование образовательной организации (школы)																																																							
2. Фамилия																																																							
Имя																																																							
Отчество																																																							
Сокращенное наименование образовательной организации (школы)																																																							
Личная подпись участника																																Все поля обязательны к заполнению!																							

**Фрагменты бланков заданий, ответов и критериев
оценивания (на примере регионального этапа 2019-2020 гг.)**

Фрагмент бланка задания

1. [8 баллов]. Перед Вами 16 изображений, отсылающих к событиям и деятелям отечественной истории IX-XVI вв. Разделите эти изображения на 8 пар, по одной паре на каждое столетие. Ответ занесите в таблицу.

1



2



3



4



5



6



7



8



9



10



11



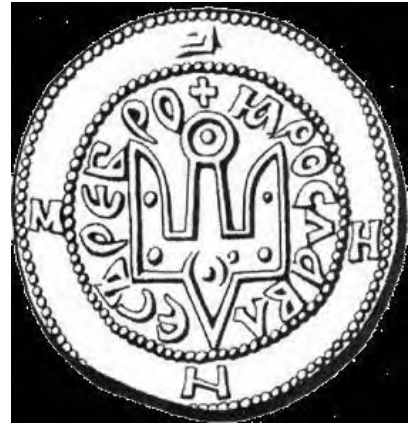
12



13



14



15



16



Фрагмент бланка ответа

1. [8 баллов]

Столетие	Номера изображений
IX	
X	
XI	
XII	
XIII	
XIV	
XV	
XVI	

Фрагмент бланка критериев оценивания

1. [8 баллов]

Столетие	Номера изображений
IX	3, 9 + +
X	15, 16 + +
XI	1, 14 + +
XII	4, 6 + +
XIII	7, 11 + +
XIV	2, 13 + +
XV	5, 10 + +
XVI	8, 12 + +

Каждое правильное соотнесение изображения и столетия дает один «+». Подсчитав все плюсы, необходимо выставить баллы за задание по следующей схеме, независимо от расположения «плюсов» в таблице у учащегося:

1-2 верных ответа («плюса») – 1 балл	9-10 верных ответов – 5 баллов
3-4 верных ответа – 2 балла	11-12 верных ответов – 6 баллов
5-6 верных ответов – 3 балла	13-14 верных ответов – 7 баллов
7-8 верных ответов – 4 балла	15-16 верных ответов – 8 баллов