

**Муниципальный этап всероссийской олимпиады школьников
2025-2026 учебный год
География
10 класс**

Время выполнения всех заданий – 165 минут (2 часа 45 мин)
Максимальная оценка – 100 баллов

**Теоретический тур
Максимальное количество баллов – 70**

Длительность теоретического тура: 120 минут

Задача 1 (15 баллов)

Петр I – последний царь всея Руси и первый российский император. Он прославился своими масштабными реформами, которые кардинально изменили лицо страны: создал регулярную армию и флот, учредил новую систему образования, открыл первые учреждения культуры: музей Кунсткамера, общедоступную библиотеку и Академию наук, основал около 20 городов, чтобы укрепить морскую и сухопутную границы России и развивать промышленность.

Сопоставьте названия российских «петровских» городов с описанием событий, которые в них проходили:

Российские города	Объекты или события
1. Липецк	А. Город заложен еще при Иване Грозном в 1584 году для защиты торговых путей, на протяжении полутора веков был единственным морским портом России, через который велась торговля с Европой. В сентябре 1693 г. Петр I закладывает первый малый фрегат «Апостол Павел» на своей первой серьезной верфи – Соломбальской. С началом Северной войны Белое море стало для России единственным безопасным торговым путём в Западную Европу, в связи с этим выросла производственная активность верфи. Верфь упразднили только в 1862 году, в эпоху угля и пара. Сегодня местные кораблестроители продолжают дело, начатое на Соломбальской верфи.
2. Воронеж	Б. В 1718 году Петр I принял закон об учреждении государственных коллегий. Император распорядился, чтобы все коллегии располагались в отдельных зданиях, но при этом в каждое из них можно было пройти один за одним. В скором времени для них потребовалось отдельное здание. Архитектор Трезини создавал проект под впечатлением от Биржи в Копенгагене. Интересно и расположение здания на Васильевском острове – перпендикулярно набережной реки. Своего предназначения здание так и не выполнило. Сейчас в здании располагается государственный университет.
3. Архангельск	В. В 1721 году Петр I издал указ, на основании которого на реке Исеть началось строительство металлургического завода, который по размеру и технической оснащённости превосходил все металлургические предприятия не только страны, но и мира. Во время

	<p>правления Петра I Россия перешла на финансовую систему, в основу которой легло обращение медных монет. Медь в империи стала металлом номер один. 18 октября 1725 г. в городской крепости открылся монетный двор, более полутора веков производивший до 80 % всех медных денег России. С 1763 года по указу Сената каждая монета, отчеканенная на дворе, маркировалась буквами «Е.М.». Монетный двор был закрыт 14 апреля 1876 года. После закрытия Монетного двора большинство из его корпусов снесли, и в 1970-х на их месте разбили Исторический сквер.</p>
4. Санкт-Петербург	<p>Г. С 1696 года по 1722 год Пётр I посещал этот город 13 раз, проведя в нём более 500 дней. В эти дни он фактически играл роль столицы России. Адмиралтейская площадь – главная свидетельница славных деяний Петра I в этом городе и рождения российского флота. Здесь более 300 лет назад на воду спустили первые корабли, построенные русскими, и возвели первое в России Адмиралтейство. И здесь же находится старейший храм города – Успенский. Именно в нём когда-то освятили Андреевский флаг.</p>
5. Екатеринбург	<p>Д. Впервые упоминается в летописи в 1147 году как небольшое поселение. За 4,5 века этот город полностью сгорал 13 раз. Профессиональная пожарная часть была создана только в 1804 году. В части селились полицейские и пожарные, и район их работы определялся цветом лошадей, которые были разными для каждой части. В петровские времена в этом городе зародился и расцвёл особый архитектурный стиль, получивший название по материнским родственникам Петра – «нарышкинское барокко». Ярчайшим образцом этого стиля является церковь Покрова в 1693 г., возведенная на средства боярина Л.К.Нарышкина. По преданию, царь не только пожертвовал на украшение церкви 400 червонцев, но и сам пел на ее клиросе. Известно, что знаменитый храм Петра и Павла на одной из улиц этого города архитектор И.Л.Зарудный спроектировал по рисунку самого Петра.</p>
6. Москва	<p>Е. Город был основан в 1703 году, по указу Петра I на этих землях началось строительство железоделательных заводов, а также металлургической и оружейной мануфактур. В городе сохранились места, посвящённые царю, например, Нижний парк, где находится «Путевой дворец Петра Великого». В этом парке Пётр I обратил внимание на родник, вода которого светилась на солнце радужным блеском, он распорядился исследовать состав родниковой воды и установить на месте источника колодец. Вскоре здесь появился минеральный курорт, куда приезжала отдыхать и поправлять здоровье русская знать.</p>

Ответьте на дополнительные вопросы:

1) В городе Д находится высочайшая телебашня во всей Европе. Башня достигает 540 метров вместе со шпилем, что сопоставимо со 180-этажным домом. С неё открываются виды на расстоянии более 70 километров. Здесь около 3500 ступеней, 1704 из которых традиционно становятся местом для проведения марафона. Последний рекорд забега составил 9 минут 51

секунды. У неподготовленного человека на это уйдёт более 2,5 часов. Как называется данная телебашня?

2) На берегах этой реки расположен **город Г**. Данная река является левым притоком более крупной реки, впадающей в море. Укажите название города. Назовите всю цепочку: левый приток – главная река – море.

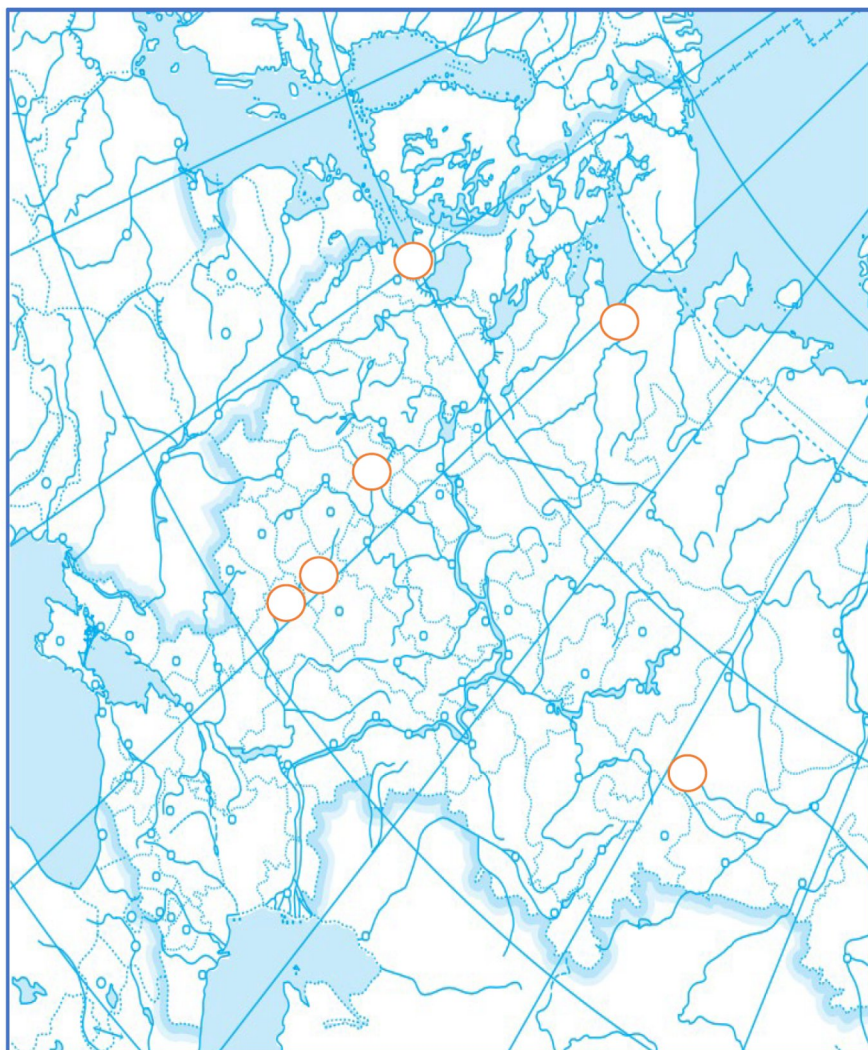
3) Какой вид пассажирского транспорта в **городах Б и Д** является самым быстрым?

4) Назовите федеральный округ, в котором расположен **город В**.

5) В 60 км от **города Е** расположен уникальный парк, в котором много интересных достопримечательностей: от источника, который, по легенде, обладает чудодейственной силой, до огромной фигуры Змея Горыныча. Название парка отсылает нас к русскому фольклору. По одной из версий, это словосочетание в старину использовали охотники и рыболовы. Они боялись сообщать, куда направляются, чтобы не спугнуть удачу. Данная фраза означала «в неизвестном направлении». Как же называется данный парк?

Картографический практикум

Задание. Впишите в пунсоны цифры, которыми обозначены «петровские» города

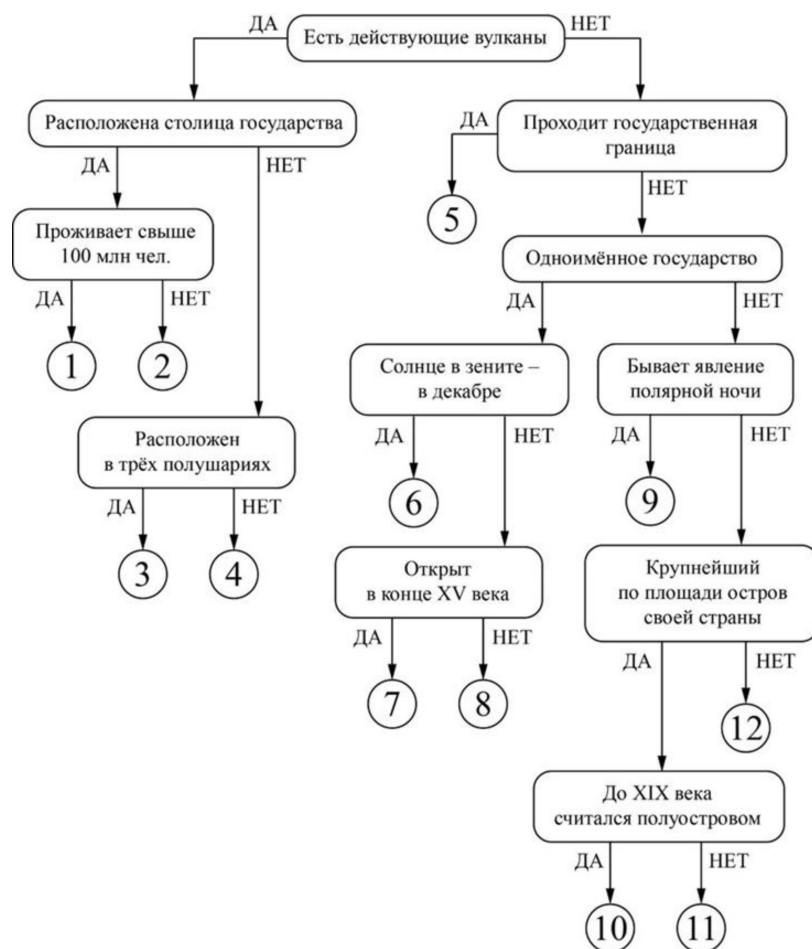


г. Москва
г. Санкт – Петербург
г. Архангельск
г. Воронеж
г. Липецк
г. Екатеринбург

Задача 2 (25 баллов)

Следуя алгоритму, распределите следующие острова по номерам и занесите номер каждого острова в таблицу. Ответьте на вопросы.

Остров	№	Остров	№	Остров	№	Остров	№
Баффинова Земля		Ирландия		Суматра		Тайвань	
Ньюфаундленд		Сицилия		Хонсю		Исландия	
Шри-Ланка		Мадагаскар		Куба		Сахалин	



- Сицилия
- Ирландия
- Шри-Ланка
- Тайвань
- Ньюфаундленд
- Суматра
- Мадагаскар
- Хонсю
- Куба
- Баффинова Земля
- Исландия
- Сахалин

1. Если посмотреть на карту России, у восточного побережья можно увидеть огромную «рыбу» с хвостом и ярко выраженным спинным плавником. Так остров № 10 видят космонавты, которые находятся на МКС. Контуры острова действительно напоминают рыбу, выпрыгнувшую из воды. Брюхо рыбы омывают воды _____ моря, а спину – _____. От континента остров отделяет _____ пролив. Ширина самой узкой части составляет чуть более семи километров. Зимой она замерзает и с материка на остров можно сходить по льду. До японского острова _____ его отделяет всего 45 километров. Их разделяет пролив _____.

2. Обитаем ли остров 9? Какому государству он принадлежит?

3. 206 дней в году остров № 12 покрыт характерным туманом из-за своего положения: в его акватории сходятся два мощных течения – холодное _____ и тёплый _____. Когда водные и воздушные потоки сталкиваются, происходит испарение и конденсация влаги, в результате почти две трети года на острове хозяйничает белая клубящаяся мгла. Ну а всемирную известность остров получил из-за породы собак, родиной которых и является этот туманный край. Эти собаки отлично плавают (за что получили второе название «водолаз»), обладают водоотталкивающей шерстью и прекрасно ныряют. Назовите эту породу.

4. На острове 4 находится географический рекордсмен (назовите географический рекорд). Назовите объект.

5. Одна из самых высоких гор этого острова называется Шри-Пада, что означает «Священный след». Данная гора священна для четырёх мировых религий. Напишите какое название до 1972 года носил остров № 7.

6. На территории острова 3 был открыт самый большой в мире цветок. Отыскать растение, имеющее самый большой в мире цветок, непросто. Растет оно поодиночке, расцветает в разное время года и цветет не более 4 дней. Как оно называется?

Задача 3 (10 баллов)

Прочитайте текст и назовите географические объекты, о которых идет речь.

Чжун Го, как ее называют сами жители, является одной из самых удивительных и загадочных стран мира. Государство расположено на юго-востоке азиатского континента и своими очертаниями напоминающий парящую в небе огромную птицу. Страна де-факто является государством с жесткой системой управления и четко выстроенной вертикалью власти. Величественные горы на западе, пустыня на севере и теплые моря в восточной части страны – местная природа будто специально создана для того, чтобы путешественник тут же забыл о повседневной суете и отдохнул от шума мегаполисов, набираясь ярких и незабываемых впечатлений. Здесь находится одна из самых длинных рек, протекающих через множество климатических зон, от засушливых пустынь до влажных тропических лесов. В этих лесах обитает знаменитое животное – символ мира и дружбы, которое активно используется в дипломатических отношениях страны. Эта страна – пример гармоничного сосуществования природы, культуры и политики, привлекающий внимание всего мира своей богатой историей и современными достижениями.

Дайте ответы на вопросы в таблице:

1. Официальное название государства, его столица	
2. К каким морям имеет выход	
3. Тип страны по форме правления	
4. Тип страны по форме административно-территориального устройства	
5. Крупные горные системы на территории государства	
6. Название пустыни на севере страны	
7. Крупные реки	
8. Назовите животное, которое является символом этой страны и эмблемой фонда дикой природы	
9. Перечислите уникальные культурные	

Задача 4 (5 баллов)

У подножия возвышенности атмосферное давление равно 760 мм рт. ст. Какова высота возвышенности, если на вершине наблюдается давление 748 мм рт. ст. Холм это или гора (поясните, почему вы так думаете)?

Задача 5 (15 баллов)

Из предложенного списка определите страны, их столицы, бывшие метрополии и официальные языки. Выберите не менее шести понятий, относящихся к каждой стране. Объясните каждое из выбранных понятий.

1. Абель Тасман, большая пятёрка, Тадж-Махал, Канберра, слон, махараджи, Новая Голландия, Васко да Гама, кечуа, Ганг, утконос, лотос, секвойя, Фудзияма, гуанако.

2. Монреаль, ехидна, пампа, гарига, сахарный клён, Огненная земля, лемур, мистраль, инуиты, кебрачо, овцебык, орангутан, залив Фанди, Аконкагуа, Марко Поло, Лейф Эриксон, Квинсленд.

3. Пампа, гилея, Нунавут, Бартоломеу Диаш, Аконкагуа, секвойя, андский кондор, Калимантан, Патагония, гуроны, Огненная Земля, Лиссабон, Ньюфаундленд, маквис, скрэб, гризли, Ньяса, кебрачо, эму