

**Муниципальный этап всероссийской олимпиады школьников  
2025-2026 учебный год  
География  
8 класс**

Время выполнения всех заданий – 120 минут (2 часа)  
Максимальная оценка – 100 баллов

**Теоретический тур  
Максимальное количество баллов – 70**

Длительность теоретического тура: 90 минут




**Задача 1 (10 баллов)**

Россия имеет уникальную многовековую историю формирования, заселения и хозяйственного освоения своей огромной территории, соизмеримой с площадью материка Южная Америка. Неоценимый вклад в формирование и изучение территории российского государства внесли первопроходцы, путешественники и учёные. Из предложенного ниже списка выберите имена только тех известных людей, информация о которых занесена в таблицу.

*Михаил Лазарев, Георгий Седов, Иван Крузенштерн, Владимир Арсеньев, Пётр Семёнов-Тян-Шанский, Григорий Шелихов, Фёдор Конюхов, Николай Пржевальский, Юрий Лисянский, Ерофей Хабаров, Фаддей Беллинсгаузен, Фердинанд Врангель*

Путешественник, исследователь	Портрет	Вклад в исследования территории России
1		В 1856-1857 годах изучал Тянь-Шань, совершив крупные научные открытия. Он начертил схему хребтов Тянь-Шаня, исследовал озеро Иссык-Куль, открыл верховья Сырдарьи, увидел горную группу Тенгри-Таг и пирамиду Хан-Тенгри.
2		С 1900 по 1930 год провёл около 20 исследовательских экспедиций в малоизученные районы Приморья, Приамурья, Камчатки и Охотского побережья. В их числе экспедиции по Уссурийскому краю в район горного хребта Сихотэ-Алинь, на полуостров Камчатка, на Командорские острова, по маршруту Советская Гавань – Хабаровск и др. Изучал Приморские народы.

3		«Русский Колумб» – он заложил основы русской колонизации Аляски, основал первые поселения. В 1787 году составил географическое и этнографическое описание Аляски и открытых островов.
4		Русский землепроходец из устюжан, совершивший в 1649-1653 годах два похода на реку Амур – в Даурию и Маньчжурию – первооткрыватель и исследователь земель Приамурья.
5		Русский мореплаватель, руководитель Первой русской антарктической экспедиции, один из первооткрывателей Антарктиды. В 1803-1806 годах участвовал в первом русском кругосветном плавании на корабле «Надежда» под командой И. Ф. Крузенштерна.
6		В 1990-1991 гг. – первое в истории России одиночное кругосветное плавание на яхте «Караана». 15 раз пересекал Атлантический океан на парусной яхте и дважды – на вёсельных лодках. В 2002 году установил мировой рекорд, переплыв Атлантику на гребной лодке «УРАЛАЗ» за 46 дней и 4 часа и др. достижения.

7		Российский путешественник, географ и натуралист, исследователь Центральной Азии. Предпринял несколько экспедиций в Центральную Азию (1870-1885): открыл нагорье Бэйшань, котловину Цайдам, три хребта в Куньлуне и семь крупных озёр, горы Алтынтаг, ряд хребтов в Наньшане, Куньлуне и на Тибетском нагорье, заснял озеро Кукунор, верховья Хуанхэ и Янцзы.
8		Русский мореплаватель, исследователь, писатель, военный моряк. Наиболее известен как командир шлюпа «Нева» во время первой русской кругосветной экспедиции.
9		В 1912 году возглавил первую русскую экспедицию к Северному полюсу. Пытался достичь Северного полюса на собачьих упряжках. Умер в 1914 году близ о. Рудольфа (Земля Франца Иосифа).

## Задача 2 (20 баллов)

**Назовите моря по описанию и ответьте на дополнительные вопросы.**

Одно из них такое мелкое, что хороший пловец ныряет в нем до дна, во втором глубина достигает 2210 м. Площадь первого примерно в 10 раз меньше площади второго. Первое, хоть и не выделяется значительной биомассой обитающих в нем животных и растений, но по разнообразию их принадлежит к числу богатых морей нашей планеты. Во втором вся толща воды, кроме верхнего 200-метрового слоя, практически лишена жизни.

**Укажите:**

- 1) Название первого моря. На контурной карте отметьте его цифрой «1»
- 2) Название второго моря. На контурной карте отметьте его цифрой «2»
- 3) Какой пролив их соединяет? На контурной карте отметьте его цифрой «3»
- 4) Укажите один любой полуостров, который омывается водами этих двух морей. На контурной карте отметьте его цифрой «4»

- 5) Чем привлекательно первое море? Приведите три факта. Дайте им объяснение.  
6) Чем опасно второе море? Приведите три факта. Дайте им объяснение.



### Задача 3 (12 баллов)

Из пункта А ( $55^{\circ}$  с.ш.,  $30^{\circ}30'$  в.д. со скоростью 700 км/час, а также из пункта Б ( $55^{\circ}$  с.ш.,  $120^{\circ}30'$  в.д.) с такою же скоростью одновременно навстречу вылетели два самолета.

**Определите:**

1. На какой долготе они встретятся, если рейсы беспосадочные и проходят на одной высоте.
2. Местное и поясное время в момент встречи, если всемирное время – 8 часов.

### Задача 4 (18 баллов)

Главная профессия в Донбассе – шахтёр!

Уголь – главное богатство Донбасса! Уголь называют «чёрным золотом»! А еще его поэтично называют «окаменевший солнечный свет». Великий русский учёный Михаил Васильевич Ломоносов разгадал загадку образования каменного угля. Согласно легенде, в 1696 году, когда юный царь Пётр 1 путешествовал в районе Дона, он взял в руку горсть каменного угля и сказал фразу о его пользе: «Сей минерал, если не нам, то потомкам нашим зело полезен будет».

- 1) Как и из чего образовался каменный уголь?
- 2) Как добывается эта горная порода? Опишите процесс.
- 3) Какая нагрузка на природу осуществляется при добыче угля?
- 4) Как использовали каменный уголь в период правления Пётра 1?
- 5) Как используют каменный уголь в XXI веке?

### Задача 5 (10 баллов)

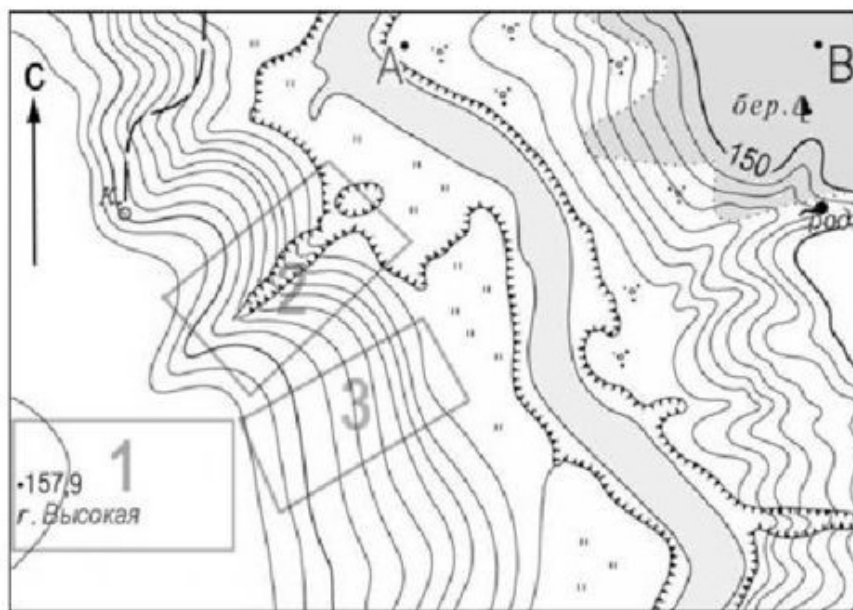
Для выполнения задания используйте топографическую карту.

1. Определите абсолютную высоту колодца.
2. В каком направлении от точки В расположена точка А?
3. Определите расстояние от точки В до точки А.
4. Перечислите, какие объекты встретятся на пути движения туристов из точки В к колодцу.
5. Какой из изображённых на фотографиях объект может быть сооружён на участке 3? Поясните свой ответ.

А- горнолыжная трасса



Б – футбольное поле



Масштаб 1: 10 000

В 1 см 100 м

Горизонтالي проведены через 2,5 метра