

ВСЕРОССИЙСКАЯ ОЛИМПИАДА ШКОЛЬНИКОВ  
БИОЛОГИЯ. 2025–2026 уч. г.  
МУНИЦИПАЛЬНЫЙ ЭТАП. 7 КЛАСС  
**Часть 1**

*На каждый вопрос даны четыре варианта ответа. Выберите только один правильный.  
За каждое задание можно получить 1 балл. Максимально за 1 часть – 15 баллов.*

**Задание 1.1**

Недавно бразильские биологи описали необычный случай нападения наземного плоского червя на самку паука-тенётника, охранявшую яйцевой кокон. Предположите, как медлительному хищнику удалось поймать того, кто передвигается быстрее в несколько десятков раз.

- а) Самка паука защищала кокон, поэтому её реакция была заторможена.
- б) Слизь, покрывающая тело червя, позволила ему скользить по нитям паутины, а инстинкт самки паука не дал ей покинуть потомство.
- в) Из-за высокой температуры в тропическом лесу самка паука не могла передвигаться.
- г) Червь имеет дизруптивную окраску, что позволяет ему незаметно подползать к жертве.

**Задание 1.2**

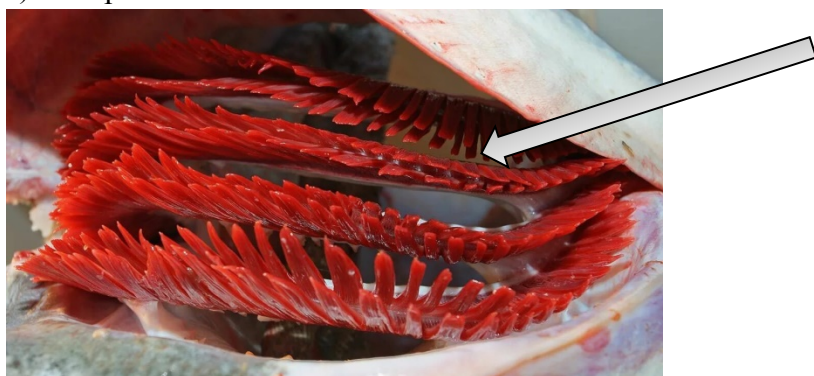
Выберите пару, в которой оба растения имеют плод коробочку:

- а) ирис и крыжовник,
- б) колокольчик и тюльпан,
- в) мак и редька,
- г) белена и рябина.

**Задание 1.3.**

Показанные стрелками структуры правильно назвать:

- а) жаберными дугами,
- б) жаберными волокнами,
- в) жаберными перепонками,
- г) жаберными лепестками.



**Задание 1.4.**

В верхней части зрительной трубки школьного светового микроскопа установлена линза, которая называется:

- а) объектив;
- б) тубус;
- в) окуляр;
- г) штатив.

### Задание 1.5.

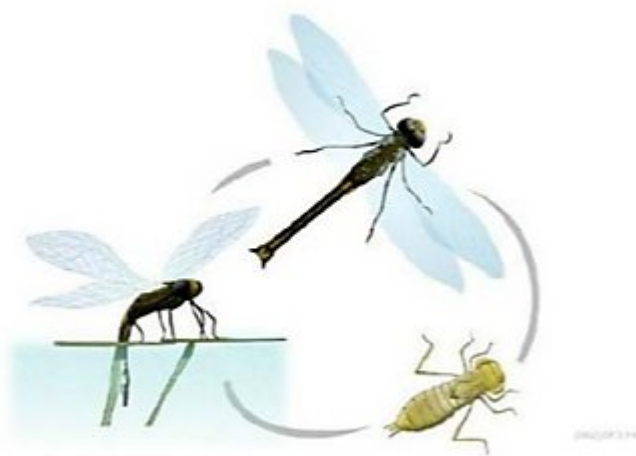
Какая стадия жизненного цикла мхов может быть многолетней?

- а) спорофит;
- б) гаметофит;
- в) гаметофит и спорофит;
- г) зигота.

### Задание 1.6.

Какое универсальное свойство живых организмов иллюстрирует рисунок?

- а) развитие;
- б) изменчивость;
- в) наследственность;
- г) размножение.



### Задание 1.7.

Еж европейский, или обыкновенный (*Echinaceus europaeus*), имеет длину тела 22-29 см, длину хвоста 2-4,5 см. В колючей шкурке почти 16 000 иголок. С помощью какого научного метода ученые это определили?

- а) наблюдение;
- б) эксперимент;
- в) описание;
- г) измерение.

### Задание 1.8.

250–350 млн лет назад в тепло и влажном климате Земли, господствующей на суше группой растений — были споровые растения, в том числе и **Лепидодендроны**, которые были представлены не только травянистыми, но и древовидными формами. Предками каких современных растений они являлись?

- а) голосеменные
- б) папоротники,
- в) хвощи
- г) плауны

### Задание 1.9.

К экологической группе ксерофитов относится

- а) клевер ползучий;
- б) рогоз широколистный;
- в) ковыль перистый;
- г) мятлик обыкновенный.

**Задание 1.10.**

Часть гаметофита папоротника

- а) архегонии;
- б) спорангии;
- в) корневище;
- г) вайи.

**Задание 1.11.**

Членики бычьего цепня:

- а) одинаковы по всей длине тела;
- б) уменьшаются и отмирают к хвостовому концу;
- в) передние выполняют половую функцию, задние – защитную;
- г) к хвостовому концу увеличиваются, наполняясь половыми продуктами.

**Задание 1.12.**

Характеристика размножения дождевого червя:

- а) обе особи – гермафродиты; оплодотворение перекрестное;
- б) особи разнополы, оплодотворение перекрестное;
- в) особи-гермафродиты, самооплодотворение;
- г) особи женского пола, развитие из неоплодотворенных яиц.

**Задание 1.13.**

За открытие малого круга кровообращения в 1553 году в Женеве был сожжен на костре

- а) Уильям Гарвей;
- б) Мигель Сервет;
- в) Габриель Фаллопий;
- г) Френсис Глиссон;

**Задание 1.14.**

В составе цветка лепестки не имеют

- а) трихомов;
- б) паренхимы;
- в) устьиц;
- г) проводящих тканей;

**Задание 1.15.**

Какие бактерии человек использует для приготовления пищи?

- а) кишечная палочка
- б) молочно-кислые
- в) стафилококки
- г) клубеньковые бактерии

## Часть 2

*Вам предлагаются тестовые задания с множественными вариантами ответа (от а до д). Максимальное количество баллов, которое можно набрать – 5 (по 1 баллу за каждое тестовое задание, т.е. за каждый правильный ответ (да/нет)). Максимальное количество баллов за 2 часть – 25.*

### Задание 2.1.

У каких растений наблюдается соплодие?

- а) инжир
- б) малина
- в) кукуруза
- г) ананас
- д) береза

### Задание 2.2.

Какие виды животных, относящиеся к типу инфузории?

- а) амеба обыкновенная
- б) сувойки
- в) эймерия магна
- г) инфузория туфелька
- д) вольвокс глобатор

### Задание 2.3.

Ягодами являются плоды у:

- а) банана;
- б) баклажана;
- в) смородины;
- г) черемухи;
- д) томата.

### Задание 2.4.

Характерными особенностями капусты белокочанной являются:

- а) 5 чашелистиков и 5 лепестков;
- б) 4 чашелистика и 4 лепестков;
- в) жилкование параллельное;
- г) плод - стручок;
- д) соцветие - кисть.

### Задание 2.5.

Выберите злаки, из плодов (зерновок) которых получают различные крупы:

- а) рожь посевная;
- б) просо посевное;
- в) ячмень обыкновенный;
- г) пшеница мягкая;
- д) овес посевной.

### Часть 3.

#### Задание 3.1

Рассмотрите цикл развития высшего растения. Определите ВЕРНЫЕ УТВЕРЖДЕНИЯ в характеристике данного цикла.

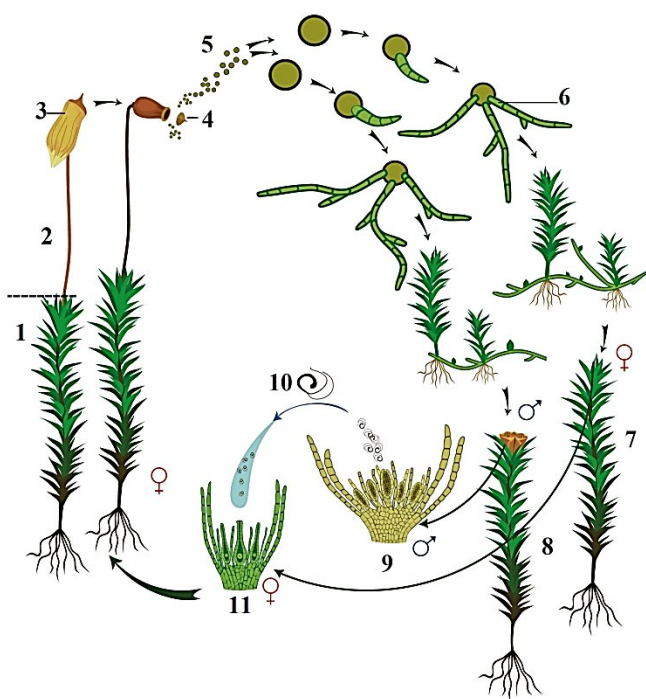
Максимальное количество баллов за задание - 10.

#### Варианты ответа:

- Спорофит обозначен цифрой 2.
- Гаметофит обозначен цифрами 1, 7 и 8.
- Клетки под номером 5 перемещаются с помощью ветра.
- гаметофит данного растения двудомный.
- На структуре 2 есть ризоиды.
- Споры обозначены цифрой 10.
- Архегоний (номер 11) содержит яйцеклетку.
- Цифрой 3 обозначен антеридий.
- Клетки растений 10 и 5 имеют разное количество хромосом.
- В клетках листа растения под номером 1 содержится 20 хромосом, значит в клетках под номером 6 - хромосом будет 20.
- Клетки растений под номерами 1 и 6 фотосинтезируют.
- На схеме жизненный цикл мха.
- В жизненном цикле этого растения доминирует гаметофит.
- Цифрой 4 обозначен семязачаток.
- Структура под номером 2 является двудомной.
- У структуры под номером 1 хорошо развит главный корень.
- Антеридии и архегонии расположены на верхушках листостебельных побегов.

Максимальное количество баллов за задание - 10.

	1.	2.	3.	4.	5.	6.	7.	8.	9.	10.
Верное утверждение в тексте задания обозначено буквой										



Максимальное количество баллов – 50.